



BOSCH

Instrucțiuni de utilizare

Centrală termică în condensare cu gaz

Condens 5000i WM

GC5300i WM 24/100 S



Cuprins

1	Explicarea simbolurilor și instrucțiuni de siguranță...	2
1.1	Explicarea simbolurilor	2
1.2	Instrucțiuni generale de siguranță	2
2	Date despre produs	4
2.1	Declarație de conformitate	4
2.2	Informații pe internet privind produsul dumneavoastră	4
2.3	Afișarea datelor energetice	4
2.4	Date despre produs privind consumul de energie	4
3	Utilizare	5
3.1	Modul inserabil (accesoriu CS 36) pentru unitatea de comandă CW 400	5
3.2	Conectarea/deconectarea aparatului	5
3.3	Privire de ansamblu asupra panoului de comandă	6
3.4	Afișaje pe ecran	6
3.5	Tasta încălzire	6
3.5.1	Setarea temperaturii maxime a agentului termic	6
3.5.2	Setarea/oprirea regimului de vară	6
3.5.3	Setarea/finalizarea regimului de urgență	6
3.6	Tasta apă caldă	7
3.6.1	Setarea temperaturii apei calde	7
3.6.2	Oprirea preparării apei calde	7
3.7	Măsuri în cazul apei cu conținut de calcar	7
3.8	Funcție eco	7
3.9	Afișarea presiunii de lucru a încălzirii	7
4	Dezinfecție termică	7
5	Control Key K 20 RF (accesorii)	7
6	Conexiunea la internet	8
7	Indicații privind economisirea energiei	8
8	Deranjamente	9
8.1	Deschiderea/închiderea robinetului de gaz	9
8.2	Remediarea deranjamentelor	9
9	Întreținere	9
10	Protecția mediului și eliminarea ca deșeu	11
11	Notificare privind protecția datelor	11
12	Termeni de specialitate	11

1 Explicarea simbolurilor și instrucțiuni de siguranță

1.1 Explicarea simbolurilor

Indicații de avertizare

În indicațiile de avertizare există cuvinte de semnalare, care indică tipul și gravitatea consecințelor care pot apărea dacă nu se respectă măsurile pentru evitarea pericolului.

Următoarele cuvinte de semnalare sunt definite și pot fi întâlnite în prezentul document:

PERICOL

PERICOL înseamnă că pot rezulta vătămări personale grave până la vătămări care pun în pericol viața.

AVERTIZARE

AVERTIZARE înseamnă că pot rezulta daune personale grave până la daune care pun în pericol viața.

PRECAUȚIE

PRECAUȚIE înseamnă că pot rezulta vătămări corporale ușoare până la vătămări corporale grave.

ATENȚIE

ATENȚIE înseamnă că pot rezulta daune materiale.

Informații importante



Informațiile importante fără pericole pentru persoane și bunuri sunt marcate prin simbolul afișat Info.

1.2 Instrucțiuni generale de siguranță

Indicații privind grupul țintă

Aceste instrucțiuni de utilizare sunt adresate utilizatorului instalației de încălzire.

Trebuie respectate indicațiile incluse în instrucțiuni. Nerespectarea poate conduce la daune materiale și/sau daune personale și pericol de moarte.

- ▶ Înainte de utilizare, citiți și urmați instrucțiunile de utilizare (generator termic, regulator pentru instalația de încălzire etc.).
- ▶ Țineți cont de indicațiile de siguranță și de avertizare.

Utilizarea conform destinației

Produsul poate fi folosit numai pentru încălzirea agentului termic și pentru încălzirea apei potabile.

Orice altă utilizare nu este conformă destinației.

Daunele apărute în această situație nu sunt acoperite de garanție.

⚠ Defecțiuni ale instalației cauzate de aparate terțe

Acest generator de căldură este proiectat pentru funcționarea cu automatizările noastre.

Nu suntem responsabili pentru defecțiunile instalației, funcționarea defectuoasă și defectele componentelor sistemului rezultate în urma utilizării aparatelor terțe.

Lucrările de service necesare pentru remedierea defecțiunilor vor fi facturate.

⚠ Comportament în caz de miros de gaze

Scurgerile de gaz prezintă pericol de explozie. În cazul în care simțiți miros de gaze, țineți cont de următoarele instrucțiuni.

- ▶ Evitați formarea de flăcări sau scânteii:
 - Nu fumați, nu folosiți brichetă și chibrituri.
 - Nu acționați întrerupătoarele electrice, nu scoateți ștecărele din priză.
 - Nu utilizați telefonul sau soneria.
- ▶ Blocați alimentarea cu gaz la dispozitivul principal de blocare sau la contorul de gaz.
- ▶ Deschideți ferestrele și ușile.
- ▶ Avertizați toți locatarii și părăsiți clădirea.
- ▶ Nu permiteți accesul terților în clădire.
- ▶ Exteriorul clădirii: contactați telefonic pompierii, poliția și societatea de alimentare cu gaz.

⚠ Pericol de moarte prin otrăvire cu gaze arse

Scurgerile de gaze arse prezintă pericol de moarte.

▶ Nu modificați elementele pentru ghidarea gazelor arse.

În cazul tubulaturilor deteriorate sau neetanșe pentru gaze arse sau a mirosului de gaze arse, țineți cont de următoarele instrucțiuni.

- ▶ Decuplați generatorul termic.
- ▶ Deschideți ferestrele și ușile.
- ▶ Avertizați toți locatarii și părăsiți clădirea imediat.
- ▶ Nu permiteți accesul terților în clădire.
- ▶ Înștiințați firma de specialitate autorizată.
- ▶ Solicitați remedierea defecțiunilor.

⚠ Pericol de moarte cauzat de monoxidul de carbon

Monoxidul de carbon (CO) este un gaz otrăvitor care se formează, printre altele, prin arderea incompletă a combustibililor fosili, precum motorină și gaz, sau a combustibililor solizi.

Pericolele rezultă când monoxidul de carbon este evacuat din instalație din cauza unei defecțiuni sau a unei neetanșeități și se acumulează neobservat în spațiile interioare.

Monoxidul de carbon este incolor, insipid și inodor.

Pentru a evita pericolele cauzate de monoxidul de carbon:

- ▶ Dispuneți efectuarea periodică a verificărilor și lucrărilor de inspecție și întreținere la instalație de către o firmă de specialitate autorizată.
- ▶ Utilizați un detector de monoxid de carbon (CO), care să declanșeze la timp o alarmă în caz de scurgeri de CO.
- ▶ În cazul suspiciunii în privința scurgerilor de CO:
 - Avertizați toți locatarii și părăsiți clădirea imediat.
 - Înștiințați firma de specialitate autorizată.
 - Solicitați remedierea defecțiunilor.

⚠ Verificarea tehnică, curățarea și întreținerea

Utilizatorul este răspunzător pentru siguranța și compatibilitatea instalației de încălzire cu mediul înconjurător.

Omiterea sau efectuarea necorespunzătoare a verificărilor tehnice, a lucrărilor de curățare sau de întreținere poate provoca daune materiale și vătămarea persoanelor, constituind chiar un pericol de moarte.

Vă recomandăm să încheiați un contract cu o firmă de specialitate autorizată pentru verificarea tehnică anuală și efectuarea lucrărilor de curățare și întreținere în funcție de necesități.

- ▶ Lucrările se vor efectua numai de către o firmă de specialitate autorizată.
- ▶ Dispuneți verificarea tehnică a instalației de încălzire de către o firmă de specialitate autorizată cel puțin o dată pe an.
- ▶ Dispuneți efectuarea imediată a lucrărilor de curățare și întreținere necesare.
- ▶ Dispuneți remedierea imediată a deficiențelor identificate la nivelul instalației de încălzire, independent de verificarea tehnică anuală.

⚠ Modificări și reparații

Modificările necorespunzătoare la nivelul echipamentului sau al altor componente ale instalației de încălzire pot duce la apariția de daune personale și/sau materiale.

- ▶ Lucrările se vor efectua numai de către o firmă de specialitate autorizată.
- ▶ Nu îndepărtați niciodată mantaua echipamentului.
- ▶ Nu efectuați modificările la nivelul echipamentului sau al altor componente ale instalației de încălzire.
- ▶ Nu închideți în niciun caz orificiul de deversare a supapelor de siguranță. Instalații de încălzire cu boiler: pe parcursul încălzirii se poate deversa apă la nivelul supapei de siguranță a boilerului.

⚠️ Funcționarea dependentă de aerul din încăpere

Încăperea centralei termice trebuie aerisită suficient atunci când generatorul termic folosește aerul de ardere din încăpere.

- ▶ Nu acoperiți și nu micșorați orificiile de aerisire și evacuare a aerului din uși, ferestre și pereți.
- ▶ Asigurați respectarea cerințelor de aerisire după consultarea unui specialist:
 - la modificările constructive (de exemplu, înlocuirea ferestrelor și ușilor)
 - la montarea ulterioară a echipamentelor cu aerisire din exterior (de exemplu, ventilatoare de aspirație, hote sau aparate de climatizare).

⚠️ Aer de ardere/aer din încăpere

Aerul din încăperea de amplasare nu trebuie să prezinte substanțe combustibile sau substanțe chimice agresive.

- ▶ Nu utilizați și nu depozitați materiale inflamabile sau explozive (hârtie, benzină, diluanți, vopsele etc.) în apropierea generatorului termic.
- ▶ Nu utilizați și nu depozitați substanțe care favorizează coroziunea (diluanti, adezivi, agenți de curățare pe bază de clor etc.) în apropierea generatorului termic.

⚠️ Deteriorări din cauza înghețului

Dacă instalația de încălzire nu se găsește într-o încăpere asigurată împotriva înghețului și dacă este oprită, atunci aceasta poate îngheța în caz de ger. În regimul de funcționare de vară sau în regim de funcționare încălzire limitată protecția contra înghețului se aplică numai aparatelor.

- ▶ Pe cât posibil, lăsați instalația de încălzire permanent pornită și setați temperatura turului la minim 30 °C,
 - sau-
- ▶ Dispuneți golirea conductelor de agent termic și de apă potabilă de către un specialist în punctul cel mai jos.
 - sau-
- ▶ Dispuneți amestecarea substanței antigel în apa caldă de către un specialist și golirea circuitului pentru apă caldă.
- ▶ La fiecare 2 ani, trebuie să se verifice dacă este asigurată protecția necesară contra înghețului.

⚠️ Siguranța aparatelor electrice pentru uz casnic și similar

Pentru a evita punerea în pericol prin aparate electrice se impun următoarele indicații conforme cu EN 60335-1:

„Acest aparat poate fi utilizat de copii cu vârsta de peste 8 ani, precum și de persoane cu o capacitate fizică, senzorială sau mintală redusă, sau cu lipsă de experiență și de cunoștințe dacă sunt supravegheate sau dacă au fost informate cu privire la utilizarea în siguranță a aparatului și înțeleg pericolele care pot rezulta. Copiii nu trebuie să se joace cu aparatul. Curățarea și lucrările de întreținere destinate utilizatorului nu trebuie efectuate de copii nesupravegheați.“

„Dacă se deteriorează cablul de conectare la rețea, acesta trebuie înlocuit de către serviciul pentru clienți ori de către o persoană calificată, pentru a se evita punerea în pericol.“

2 Date despre produs

2.1 Declarație de conformitate

Acest produs corespunde în construcția și comportamentul său de funcționare directivelor europene, precum și cerințelor specifice fiecărei țări. Conformitatea este marcată cu simbolul CE.

Declarația de conformitate a produsului vă poate fi prezentată la cerere. În acest scop, utilizați adresa de pe spatele prezentelor instrucțiuni.

2.2 Informații pe internet privind produsul dumneavoastră

Dorim să vă punem la dispoziție, în mod activ și în funcție de situația dumneavoastră, informații adecvate privind produsul dumneavoastră. Prin urmare, utilizați informațiile pe care vi le punem la dispoziție pe paginile noastre de internet. Puteți găsi adresa de internet pe partea din spate a acestor instrucțiuni.

2.3 Afișarea datelor energetice

Datele energetice afișate la nivelul unui accesoriu conectat, de ex. automatizare (unitate de comandă) sunt estimate în baza datelor interne ale aparatului.

În condiții reale, consumul de energie este influențat de mulți factori. Prin urmare, datele energetice afișate se pot abate de la valorile indicate de un contor de energie.

Aceste valori au exclusiv rol ilustrativ și pot fi utilizate, de exemplu, pentru compararea relativă a consumului de energie pentru diferite zile/săptămâni/luni.

Nu sunt adecvate ca bază pentru calcule.

2.4 Date despre produs privind consumul de energie

Datele despre produs privind consumul de energie sunt disponibile în setul de broșuri pentru documentația produsului.

3 Utilizare

Aceste instrucțiuni de utilizare descriu modul de utilizare a centralei termice în condensatie cu gaz. În funcție de unitatea de comandă utilizată, de ex. **CW 400** sau **EasyControl CT 200**, modul de utilizare a anumitor funcții se poate abate de la aceste instrucțiuni. În acest sens, respectați de asemenea instrucțiunile de utilizare ale unității de comandă.

3.1 Modul inserabil (accesoriu CS 36) pentru unitatea de comandă CW 400

Ca alternativă la fixarea pe perete, unitatea de comandă **CW 400** poate fi fixată pe partea anterioară a mantalei rezervorului, cu ajutorul unui modul inserabil (accesoriu **CS 36**).

- ▶ Pentru a avea acces la unitatea de comandă, deschideți partea anterioară a mantalei rezervorului.

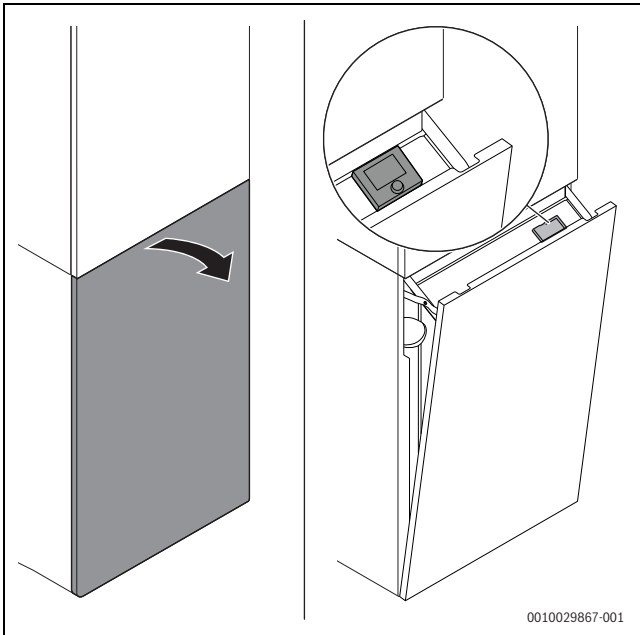


Fig. 1 Deschiderea părții anterioare a mantalei rezervorului

3.2 Conectarea/deconectarea aparatului

Pornirea aparatului

- ▶ Porniți aparatul prin intermediul întrerupătorului de pornire/oprire. Este stabilită alimentarea cu energie electrică a aparatului. Aparatul este pregătit de funcționare și pornește imediat ce există o cerință de căldură.

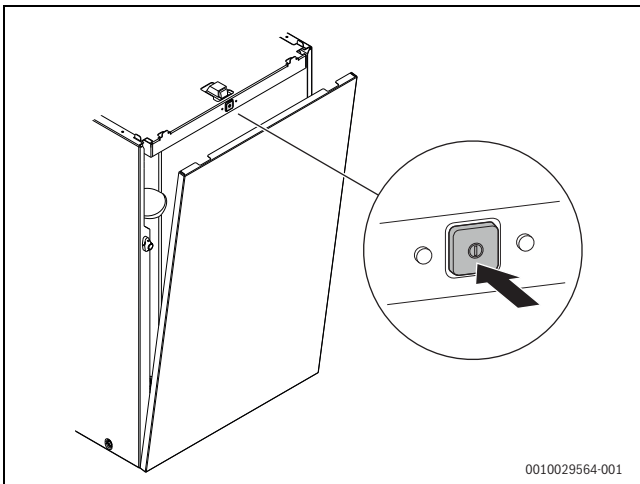

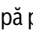


Fig. 2 Pornirea aparatului prin intermediul întrerupătorului de pornire/oprire



Dacă pe afișaj apare  alternativ cu temperatura turului, aparatul rămâne timp de 15 minute la cea mai mică putere termică pentru a umple aparatul cu sifon pentru condensat.



După punerea în funcțiune, cu tasta  (→ Fig. 4, [5]) se opresc sau se pornesc, simultan, încălzirea și prepararea apei calde, fără a întrerupe alimentarea cu energie electrică.

Oprirea aparatului


ATENȚIE

Defecțiuni ale instalației cauzate de îngheț!

Instalația de încălzire poate îngheța după o perioadă mai lungă (de exemplu, în cazul unei căderi de tensiune, al întreruperii tensiunii de alimentare, al unei alimentări cu combustibil defectuoase sau al defectării cazanului).

- ▶ Asigurați-vă că instalația de încălzire este pregătită întotdeauna de funcționare (în special în caz de pericol de îngheț).

Când aparatul este oprit, nu există protecție împotriva blocării. Protecția împotriva blocării împiedică blocarea pompei pentru circuitul de încălzire și a vanei cu 3 căi după o pauză îndelungată în funcționare.

- ▶ În regimul obișnuit de funcționare, opriți aparatul cu tasta  (→ Fig. 4 [5]).

Starea de repaus a afișajului

Dacă arzătorul nu se află în funcțiune și nu trebuie indicat niciun mesaj de eroare sau niciun afișaj de service, afișajul comută la starea de repaus după 2 minute.

- ▶ Pentru a părăsi starea de repaus, apăsați tasta **ok**.

Simbolurile tăiate cu o linie pentru încălzire și apă caldă indică faptul că funcțiile de încălzire și de preparare a apei calde sunt oprite.

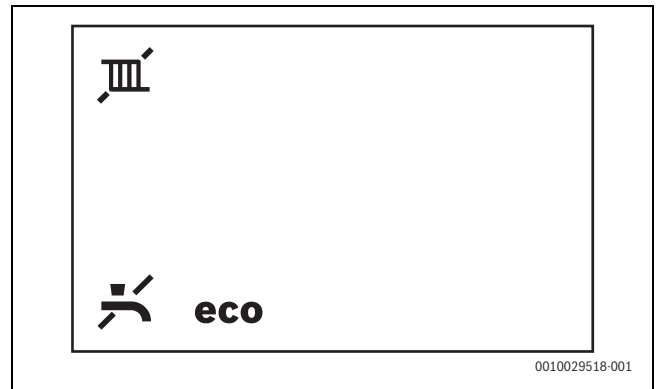


Fig. 3 Încălzire și prepararea apei calde dezactivate

- ▶ Pentru a porni încălzirea și prepararea apei calde, apăsați tasta .

3.3 Privire de ansamblu asupra panoului de comandă

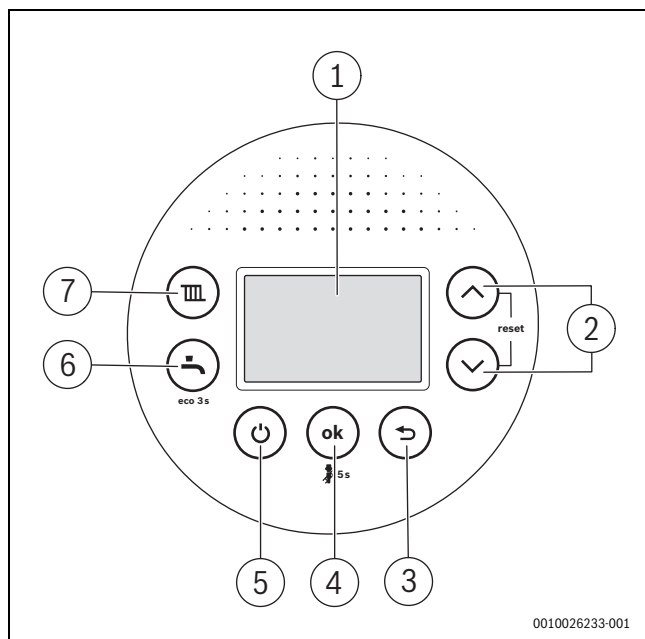
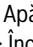
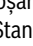


Fig. 4 Privire de ansamblu asupra panoului de comandă

- [1] Ecran
- [2] Tastele ▼ și ▲: Derularea în jos și în sus în cadrul meniului
- [3] Tasta ↶: Părăsirea punctului de meniu
- [4] Tasta ok: Acționare; Menținere în poziție apăsată timp de 5 s: regimul "coșar"
- [5] Tasta ⏻: Standby
- [6] Tasta : Apă caldă și funcție eco
- [7] Tasta : Încălzire

3.4 Afișaje pe ecran

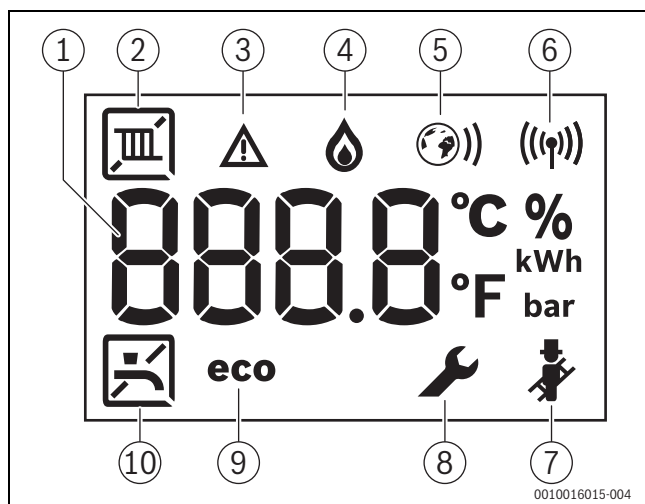


Fig. 5 Afișaje pe ecran

- [1] Afișaj digital
- [2] Regim de încălzire
- [3] Mesaj de defecțiune
- [4] Regim arzător
- [5] Conexiune la internet
- [6] Conexiune radio
- [7] Regimul coșar
- [8] Mod service
- [9] Regim eco activ
- [10] Prepararea apei calde

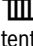
3.5 Tasta încălzire

3.5.1 Setarea temperaturii maxime a agentului termic

Temperatura apei calde este setată prin temperatura turului.



La încălzirea prin pardoseală, țineți cont de temperatura turului maximum admisă.

- ▶ Apăsați tasta Încălzire .
Pe afișaj apare intermitent temperatura setată a turului.
- ▶ Pentru a seta temperatura dorită a turului (→ Tab. 1), apăsați tasta ▲ sau ▼.
Setarea este preluată după 5 s sau după apăsarea tastei **ok**.

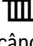
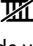
Temperatură tur	Exemplu de utilizare
circa 50 °C	Încălzire prin pardoseală
circa 75 °C	Încălzire cu radiatoare
circa 82 °C	Încălzire cu convectoare

Tab. 1 Temperatura maximă tur

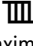

3.5.2 Setarea/oprirea regimului de vară

În regimul de vară, regimul de încălzire este oprit. Sunt menținute alimentarea cu apă caldă, alimentarea cu energie electrică pentru sistemul de reglare și protecția împotriva înghețării aparatelor.

Setarea regimului de vară:

- ▶ Apăsați tasta Încălzire .
- ▶ Apăsați tasta ▼ până când pe afișaj apare mesajul **OFF**.
Setarea este preluată după 5 s sau după apăsarea tastei **ok**. Pe afișaj apare simbolul .

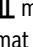
Oprirea regimului de vară:

- ▶ Apăsați tasta Încălzire .
- ▶ Setati temperatura maximă dorită a turului cu tasta ▲.
Setarea este preluată după 5 s sau după apăsarea tastei **ok**. Pe afișaj apare simbolul .

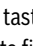
Instrucțiunile de utilizare ale regulatorului pentru instalația de încălzire vă pot oferi mai multe informații.

3.5.3 Setarea/finalizarea regimului de urgență

Setarea regimului de urgență:

- ▶ Setati funcția de service 0-A1 (regim manual) la ON.
- sau-
- ▶ Țineți apăsată tasta  mai mult de 5 secunde.
Aparatul comută automat la regimul de urgență, adică regimul de încălzire este activat continuu și nu mai poate fi dezactivat.
Pe afișaj apare 30 °C, care indică temperatura nouă maximă setată a turului.

Finalizarea regimului de urgență:

- ▶ Setati funcția de service 0-A1 (regim manual) la OFF.
- sau-
- ▶ Țineți din nou apăsată tasta Încălzire  mai mult de 5 secunde.
Regimul de urgență este finalizat. Se afișează din nou temperatura actuală a turului.

3.6 Tasta apă caldă

3.6.1 Setarea temperaturii apei calde




AVERTIZARE


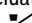
Apa fierbinte poate provoca arsuri grave prin opărire!

- ▶ Nu modificați temperatura maximă setată pentru apa caldă.

Temperatura apei calde poate fi setată între 40 °C și 60 °C. Setarea de bază este 60 °C.

- ▶ Apăsați tasta Apă caldă . Pe afișaj este indicată temperatura setată a apei calde.
- ▶ Setăți temperatura dorită a apei calde cu tasta ▲ sau ▼. Setarea este preluată după 5 s sau după apăsarea tastei **ok**.

3.6.2 Oprirea preparării apei calde

- ▶ Apăsați tasta Apă caldă .
- ▶ Apăsați tasta ▼ până când pe afișaj apare mesajul **OFF**. Setarea este preluată după 5 s sau după apăsarea tastei **ok**. Pe afișaj apare simbolul .



În regimul de operare standby sau atunci când funcția de preparare a apei calde este dezactivată, dezinfecția termică are loc numai în interiorul aparatului.

3.7 Măsurile în cazul apei cu conținut de calcar

Pentru a preveni precipitarea calcarului în cantități mari și lucrările de service ulterioare:

În cazul apei cu conținut de calcar cu un nivel ridicat al durtății ($\geq 15^\circ\text{dH}/27^\circ\text{f}/2,7 \text{ mmol/l}$):

- ▶ Setăți temperatura apei calde la cel puțin 55 °C.

În cazul apei cu conținut de calcar cu un nivel ridicat al durtății ($\geq 21^\circ\text{dH}/37^\circ\text{f}/3,7 \text{ mmol/l}$):

- ▶ Utilizați instalația de preparare a apei.

3.8 Funcție eco



Apa potabilă din rezervor se răcește până la o valoare stabilită și apoi se încălzește din nou la temperatura setată.

Regim Confort (niciun mesaj eco pe afișaj)

În regimul Confort, apa caldă este disponibilă mai repede, iar consumul de energie este mai ridicat.

Regim eco

În regimul eco, durează mai mult până când este disponibilă apa caldă, iar consumul de energie este mai redus.

- ▶ Pentru a seta regimul eco, apăsați tasta Apă caldă  timp de 3 secunde. Pe afișaj apare mesajul **eco**.
- ▶ Pentru a reveni la regimul confort, apăsați tasta Apă caldă . Mesajul **eco** dispăre de pe afișaj.

3.9 Afișarea presiunii de lucru a încălzirii

- ▶ Apăsați tasta **ok**. Pe afișaj este vizibilă presiunea de lucru actuală a încălzirii (→ Paragraful "Controlarea presiunii de lucru a încălzirii", pagina 10).

4 Dezinfecție termică

Pentru a preveni contaminarea apei calde cu bacterii (de exemplu legionella) vă recomandăm o dezinfecție termică după o perioadă îndelungată de nefuncționare.

- ▶ Solicitați personalului calificat să efectueze dezinfecția termică.



PRECAUȚIE

Pericol de accidentare prin opărire!

În timpul dezinfecției termice, preluarea apei calde neamestecate poate produce opărire.

- ▶ Utilizați temperatură maximum setabilă pentru apă caldă numai pentru dezinfecția termică.
- ▶ Informați locuitorul casei cu privire la pericolul de opărire.
- ▶ Efectuați dezinfecția termică în afara perioadelor normale de funcționare.
- ▶ Nu preluați apa caldă neamestecată.

O dezinfecție termică adecvată acoperă sistemul de apă caldă, inclusiv punctele de prelevare.

- ▶ Setăți dezinfecția termică în programul de apă caldă al regulatorului pentru instalația de încălzire (unitatea de comandă (→ instrucțiuni de utilizare ale automatizării (unitatea de operare))).
- ▶ Închideți punctele de prelevare a apei calde.
- ▶ Setăți o pompă de circulație eventual existentă să funcționeze continuu.
- ▶ De îndată ce este atinsă temperatura maximă: prelevați succesiv apă caldă de la cel mai apropiat punct de prelevare a apei calde la cel mai îndepărtat până când curge timp de până la 3 minute apă fierbinte cu o temperatură de 70 °C.
- ▶ Restabiliți setările individuale.

5 Control Key K 20 RF (accesorii)

Control Key K 20 RF permite conexiunea radio la unitatea de comandă EasyControl CT 200 (→ Instrucțiunile de instalare și utilizare a accesoriului).

- ▶ Introduceți Control Key. LED de la nivelul Control Key luminează intermitent verde.

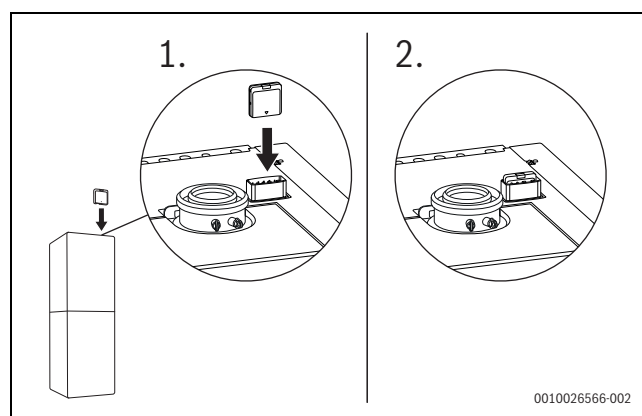


Fig. 6 Introducerea Control Key în suportul Key



Pentru a economisi energie, LED se dezactivează în regimul normal de operare.

Informații suplimentare privind starea LED → Instrucțiunile de instalare și de utilizare a accesoriului

6 Conexiunea la internet

Pentru a conecta aparatul la internet, există următoarele opțiuni:

Conexiunea la internet prin Portal

Centrala termică în condensatie cu gaz cu unitatea de comandă **CW 400** este conectată prin intermediul sistemului **BUS EMS 2** la Portalul **MB LAN 2**.

Conexiunea între Portal și router/internet se realizează prin cablul LAN.

Aplicația web **HomeCom** permite comandarea și monitorizarea datelor prin intermediul unui browser.

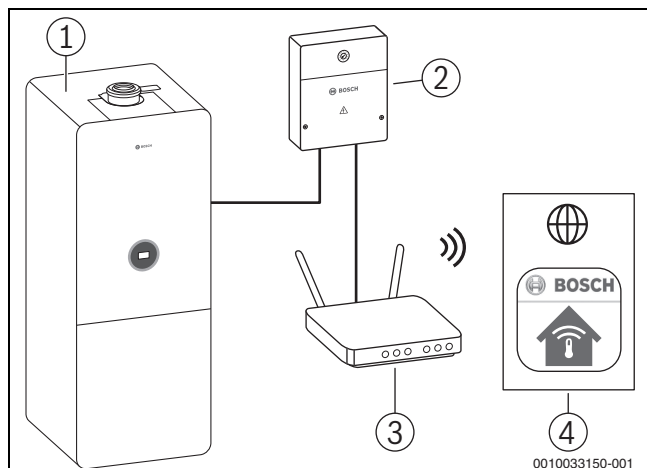


Fig. 7 Conexiune la internet

- [1] GC5300i WM
- [2] MB LAN 2
- [3] Router
- [4] Aplicația web HomeCom

Conexiune directă la internet

În cazul instalațiilor de încălzire de circuit de încălzire fără amestecare și prepararea apei calde prin intermediul vanei cu 3 căi, unitatea de comandă compatibilă cu internetul **EasyControl CT 200** permite conexiunea directă WLAN la router/internet.

Racordarea unității de comandă la aparat se poate realiza, la alegere, prin intermediul sistemului **BUS EMS 2** prin cablu sau prin Control Key **K 20 RF**, fără fir (accesorii).

Aplicația **EasyControl** permite comandarea și monitorizarea datelor prin intermediul unui smartphone.

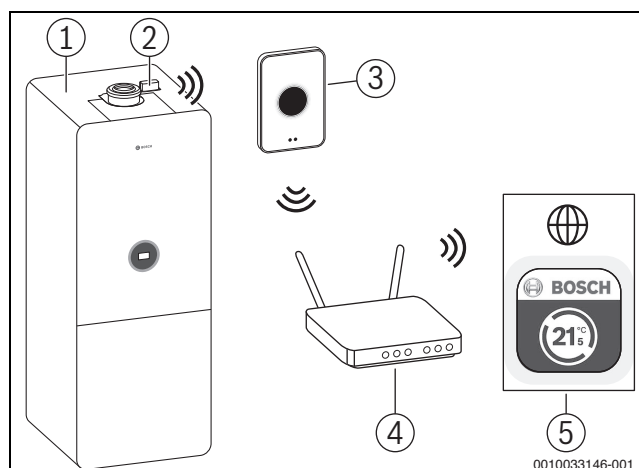


Fig. 8 Conexiune la internet

- [1] GC5300i WM
- [2] K 20 RF
- [3] EasyControl CT 200
- [4] Router WLAN
- [5] Aplicația EasyControl

7 Indicații privind economisirea energiei

Încălzire economică

Aparatul este conceput pentru un consum de energie scăzut și o solicitare a mediului înconjurător redusă, oferind în același timp confort sporit. Necesarul de combustibil al arzătorului este reglat în funcție de necesarul de energie al locuinței. Când necesarul de căldură se reduce, aparatul continuă să funcționeze cu o flacără mai mică. Personalul calificat denumeste acest proces reglare permanentă. Datorită reglării permanente, oscilațiile de temperatură sunt reduse, iar căldura este distribuită în mod uniform în încăperi. Astfel se poate întâmpla ca aparatul să fie în funcțiune pe o perioadă mai lungă, însă consumul de combustibil să fie mai mic decât în cazul unui aparat care pornește și se oprește în permanență.

Sistem de reglare a încălzirii

Pentru o putere optimă a instalației de încălzire, recomandăm reglarea încălzirii prin intermediul unei automatizări comandate în funcție de temperatura încăperii sau al unei automatizări comandate în funcție de temperatura exterioară și al unor robinete termostate.

Robinete termostate

Pentru a atinge temperatura dorită a încăperii, deschideți complet robinetele termostate. Dacă temperatura nu este atinsă după o perioadă lungă, setați o valoare mai mare a temperaturii încăperii la nivelul automatizării.

Încălzire prin pardoseală

Nu setați temperatura turului mai mare decât temperatura maximă a turului recomandată de producător. Recomandăm utilizarea unui regulator controlat în funcție de temperatura exterioară.

Aerisire

Închideți robinetele termostate în timpul aerisirii și deschideți în întregime fereastra pentru puțin timp. Pentru a aerisi, nu lăsați fereastra rabatată. În caz contrar, încăperea va pierde constant căldură, fără să se cunoască o îmbunătățire a calității aerului din încăpere.

Apă caldă

Selectați întotdeauna o valoare cât mai redusă a temperaturii apei calde. O valoare mică setată la termostat înseamnă o reducere semnificativă a consumului.

Suplimentar, temperaturile ridicate ale apei calde favorizează depunerile de calcar și afectează astfel funcționarea aparatului (de exemplu, perioade de încălzire mai lungi sau cantități mai mici de ieșire).

Pompă de circulație

Setați o eventuală pompă de circulație a apei calde pentru a funcționa conform unui program temporizat adaptat nevoilor dumneavoastră individuale (de exemplu dimineața, la prânz, seara).

8 Deranjamente

8.1 Deschiderea/închiderea robinetului de gaz

- ▶ Rotiți mânerul spre stânga până la opritor (mâner în direcția de curgere = deschidere).
- ▶ Rotiți mânerul spre dreapta până la opritor (mâner transversal față de direcția de curgere = închidere).

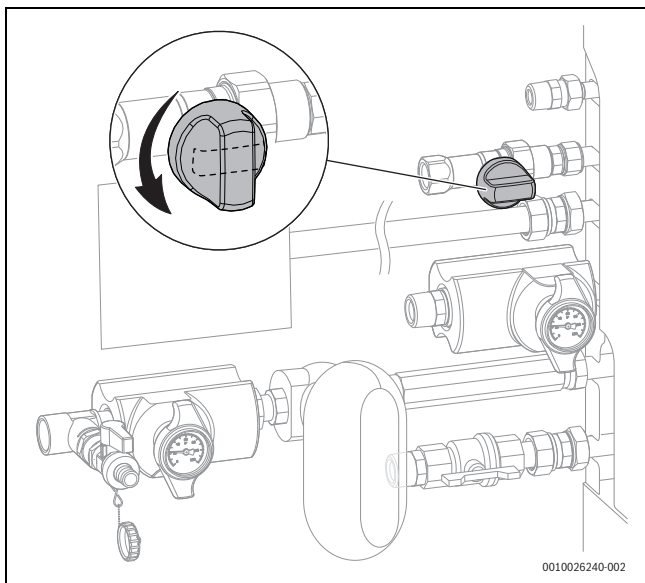


Fig. 9 Deschiderea robinetului de gaz

8.2 Remedierea deranjamentelor

Simbolul **⚠** indică faptul că s-a produs o defecțiune. Cauza defecțiunii este afișată sub forma unui cod (de ex. cod de defecțiune **228**).

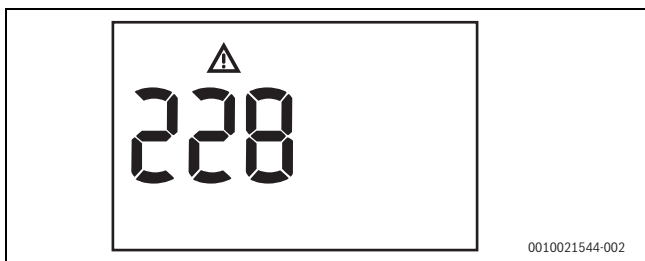


Fig. 10 Exemplu de cod de defecțiune

Unele defecțiuni duc la oprirea instalației de încălzire, care pornește din nou numai după o resetare:

- ▶ Închideți și reporniți echipamentul.
- sau-
- ▶ Apăsăți tasta **▲** și **▼** până când nu se mai afișează defecțiunea. Aparatul intră din nou în funcțiune.

Dacă nu puteți remedia un deranjament:

- ▶ Apelați firma de specialitate sau serviciul de relații cu clienții.
- ▶ Comunicați codul de defecțiune afișat și datele aparatului.

Date aparat	
Denumirea aparatului ¹⁾	
Număr de serie ¹⁾	
Data punerii în funcțiune	
Constructorul instalației	

1) Informațiile se află pe plăcuța de identificare a capacului panoului de comandă.

Tab. 2 Date despre aparat pentru trimitere în caz de defecțiune

9 Întreținere

⚠ Verificarea tehnică, curățarea și întreținerea

Utilizatorul este răspunzător pentru siguranța și compatibilitatea instalației de încălzire cu mediul înconjurător.

Omiterea sau efectuarea necorespunzătoare a verificărilor tehnice, a lucrărilor de curățare sau de întreținere poate provoca daune materiale și vătămarea persoanelor, constituind chiar un pericol de moarte.

Vă recomandăm să încheiați un contract cu o firmă de specialitate autorizată pentru verificarea tehnică anuală și efectuarea lucrărilor de curățare și întreținere în funcție de necesități.

- ▶ Lucrările se vor efectua numai de către o firmă de specialitate autorizată.
- ▶ Dispuneți verificarea tehnică a instalației de încălzire de către o firmă de specialitate autorizată cel puțin o dată pe an.
- ▶ Dispuneți efectuarea imediată a lucrărilor de curățare și întreținere necesare.
- ▶ Dispuneți remedierea imediată a deficiențelor identificate la nivelul instalației de încălzire, independent de verificarea tehnică anuală.

Curățarea mantalei

Nu folosiți pentru curățare obiecte ascuțite sau agenți de curățare agresivi.

- Frecați mantaua cu o cârpă umedă.

Controlarea presiunii de lucru a încălzirii

Presiunea de lucru este în caz normal de 1 până la 2 bari.

Dacă este nevoie de o presiune de lucru mai mare, valoarea vă va fi comunicată de către personalul calificat.

- Apăsăți tasta **ok**.
Pe afișaj este indicată presiunea de lucru.

Completare cu apă caldă

ATENȚIE

Daune materiale provocate de tensiunile termice!

La adăugarea apei pentru încălzire reci, tensiunile termice pot provoca fisuri la tensionare.

- Umpleți instalația de încălzire numai în stare rece. Temperatura maximă a turului 40 °C.

Mesaj de eroare: Presiune de lucru prea scăzută

Dacă presiunea de lucru în instalația de încălzire scade sub valoarea minimă setată a presiunii, pe afișaj apare mesajul **LoPr => LO.X** bar. Presiunea de lucru este prea scăzută.

- Umpleți instalația de încălzire folosind instalația de umplere. Atunci când s-a atins presiunea nominală setată, pe afișaj apare mesajul **Stop**.

Dacă presiunea de lucru din instalația de încălzire scade sub 0,3 bar, pe afișaj apare, intermitent, mesajul **LoPr** și presiunea de lucru. Instalația de încălzire este blocată.

- Umpleți instalația de încălzire folosind instalația de umplere. Atunci când s-a atins presiunea nominală setată, pe afișaj apare mesajul **Stop**.

Presiunea maximă de 3 bari, la o temperatură mai mare a apei calde, nu trebuie depășită (supapă de siguranță deschisă).

- Deschideți supapa până când se atinge presiunea dorită.

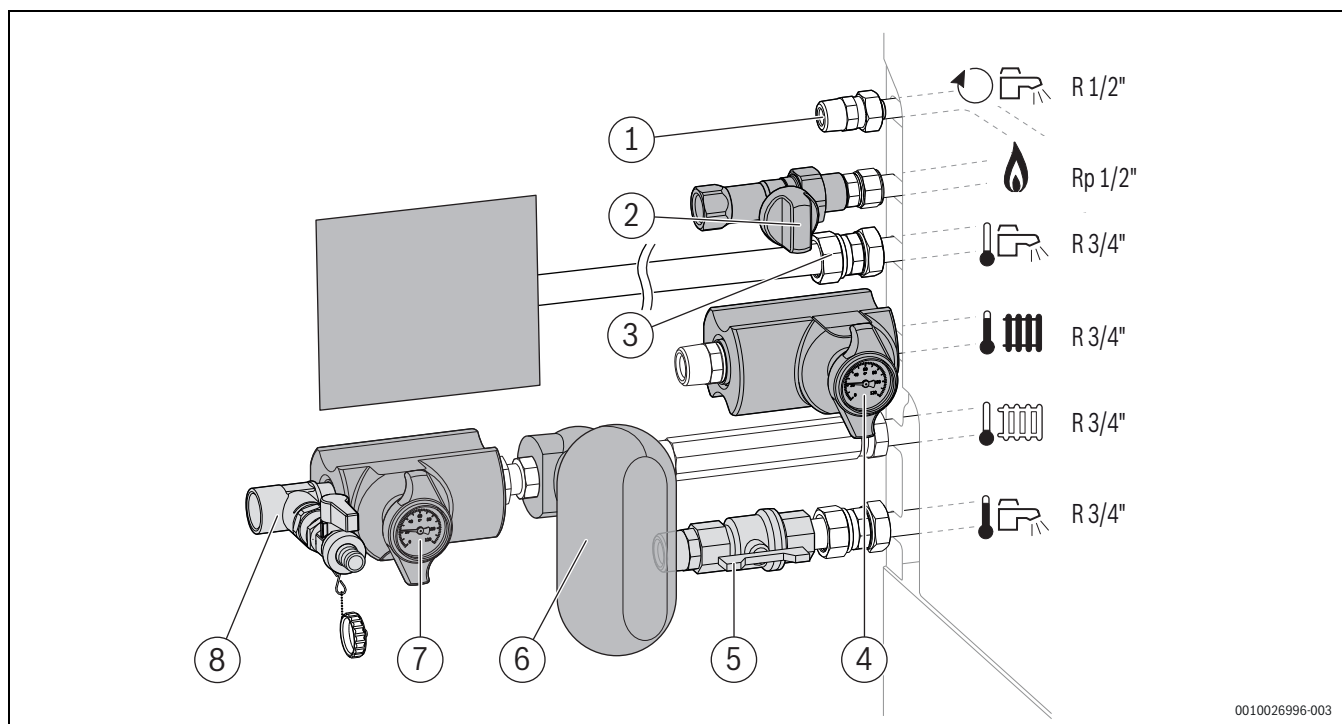


Fig. 11 Exemplu: Racordul pe partea de gaz și pe partea de apă, cu set de racordare pentru robinet (accesorii CS 28-1) pe partea stângă

- [1] Racordarea conductei de circulație
- [2] Robinet de gaz
- [3] Grup de siguranță în racordul pentru apă rece (accesoriu separat)
- [4] Robinet încălzire pe tur
- [5] Racord pentru apă caldă
- [6] Separator de magnetită (accesoriu separat)
- [7] Robinet încălzire pe retur
- [8] Robinet de alimentare și golire

Aerisirea radiatoarelor

Dacă radiatoarele nu sunt încălzite uniform:

- Aerisiți radiatorul.

10 Protecția mediului și eliminarea ca deșeu

Protecția mediului este unul dintre principiile fundamentale ale grupului Bosch.

Pentru noi, calitatea produselor, rentabilitatea și protecția mediului, ca obiective, au aceeași prioritate. Legile și prescripțiile privind protecția mediului sunt respectate în mod riguros.

Pentru a proteja mediul, utilizăm cele mai bune tehnologii și materiale ținând cont și de punctele de vedere economice.

Ambalaj

În ceea ce privește ambalajul, participăm la sistemele de valorificare specifice fiecărei țări, care garantează o reciclare optimă.

Toate ambalajele utilizate sunt nepoluante și reutilizabile.

Deșeuri de echipamente

Aparatele uzate conțin materiale de valoare, ce pot fi revalorificate. Grupele constructive sunt ușor de demontat. Materialele plastice sunt marcate. În acest fel diversele grupe constructive pot fi sortate și reutilizate sau reciclate.

Deșeuri de echipamente electrice și electronice



Acest simbol indică faptul că produsul nu trebuie eliminat împreună cu alte deșeuri, ci trebuie dus la un centru de colectare a deșeurilor în scopul tratării, colectării, reciclării și eliminării ca deșeu.

Simbolul este valabil pentru țări cu reglementări privind deșeurile electronice, de ex. "Directiva europeană 2012/19/CE privind deșeurile de echipamente electrice și electronice". Aceste prevederi definesc condițiile-cadru valabile pentru returnarea și reciclarea deșeurilor de echipamente electronice în țările individuale.

Deoarece aparatele electronice pot conține substanțe nocive, acestea trebuie reciclate în mod responsabil, pentru a minimiza posibilele daune aduse mediului și posibilele pericole pentru sănătatea oamenilor. De asemenea, reciclarea deșeurilor electronice contribuie la conservarea resurselor naturale.

Pentru mai multe informații privind eliminarea ecologică a deșeurilor de echipamente electrice și electronice, adresați-vă autorităților locale competente, firmelor de eliminare a deșeurilor sau comerciantului de la care ați achiziționat produsul.

Pentru mai multe informații, accesați:
www.weee.bosch-thermotechnology.com/

Bateriile

Bateriile nu trebuie eliminate împreună cu gunoiul menajer. Bateriile uzate trebuie eliminate prin intermediul sistemelor de colectare locale.

11 Notificare privind protecția datelor



La **Robert Bosch S.R.L., Departamentul Termotehnică, Str. Horia Măcelariu 30-34, 013937 București, Romania**, preluăm informații privind produsele și instalațiile, date tehnice și date de conectare, date de comunicare, date privind înregistrarea produselor și istoricul clienților pentru a

asigura funcționalitatea produselor (art. 6, alin. (1), lit. b) din RGPD), în vederea îndeplinirii obligației noastre de supraveghere a produselor și din motive de siguranță a produselor și de securitate (art. 6, alin. (1), lit. f) din RGPD), pentru asigurarea și apărarea drepturilor noastre în legătură cu întrebările referitoare la garanția și înregistrarea produsului (art. 6, alin. (1), lit. f) din RGPD) și pentru a analiza distribuția produselor noastre și a furniza informații și oferte personalizate privind produsul (art. 6, alin. (1), lit. f) din RGPD). Pentru a furniza servicii, precum servicii de vânzări și marketing, management-ul contractelor, gestionarea plăților, servicii de programare, găzduirea de date și servicii call center, putem încredința și transmite datele către furnizori de servicii externi și/sau întreprinderi afiliate firmei Bosch. În anumite

cazuri și numai dacă se asigură o protecție corespunzătoare a datelor, datele cu caracter personal pot fi transmise unor destinatari din afara Spațiului Economic European. Mai multe informații pot fi furnizate la cerere. Puteți contacta responsabilul nostru cu protecția datelor la adresa: Ofițer Responsabil cu Protecția Datelor, Confidențialitatea și Securitatea Informației (C/ISP), Robert Bosch GmbH, cod poștal 30 02 20, 70442 Stuttgart, GERMANIA.

Aveți dreptul de a vă opune în orice moment prelucrării datelor dumneavoastră cu caracter personal în baza art. 6, alin. (1), lit. f) din RGPD din motive legate de situația dumneavoastră particulară sau în scopuri de marketing direct. Pentru a vă exercita drepturile, vă rugăm să ne contactați la adresa DPO@bosch.com. Pentru mai multe informații, scanați codul QR.

12 Termeni de specialitate

Aparat în condensatie

Aparatul în condensatie nu utilizează numai căldura, reprezentată ca temperatură măsurabilă a gazelor de încălzire la ardere, ci și căldura de la vaporii de apă. De aceea, un aparat în condensatie prezintă de obicei un randament ridicat.

Presiune de lucru

Presiunea de lucru reprezintă presiunea instalației de încălzire.

Regulator pentru instalația de încălzire (unitate de comandă)

Regulatorul pentru instalația de încălzire (unitatea de comandă) asigură reglarea automată a temperaturii turului în funcție de temperatura exterioară (la automatizările comandate în funcție de temperatura exterioară (unități de comandă)) sau temperatura încăperii, conform unui program temporizat.

Returul instalației de încălzire

Returul instalației de încălzire este linia de conducte prin care curge agent termic cu temperatură mai mică de la corpurile radiante la aparat.

Turul de încălzire

Turul instalației de încălzire este linia de conducte prin care curge agent termic cu temperatură mai mare de la aparat la corpurile radiante.

Agent termic

Agentul termic este apa cu care se umple instalația de încălzire.

Robinet termostatat

Robinetul termostatat este un termostat mecanic care, în funcție de temperatura ambientală, asigură un debit mai mic sau mai mare al apei calde prin intermediul unei supape, pentru a menține temperatura constantă.

Sifon

Sifonul este utilizat pentru devierea apei care iese dintr-o supapă de siguranță.

Temperatură a turului

Temperatura turului este temperatura cu care curge agentul termic încălzit, de la aparat la corpurile radiante.

Robert Bosch S.R.L.
Departamentul Termotehnică
Str. Horia Măcelariu 30-34
013937 București
ROMANIA
Tel.: +40-21-4057500
Fax: +40-21-2331313
www.bosch-climate.ro